

時大彬生平、 作品風格與真偽



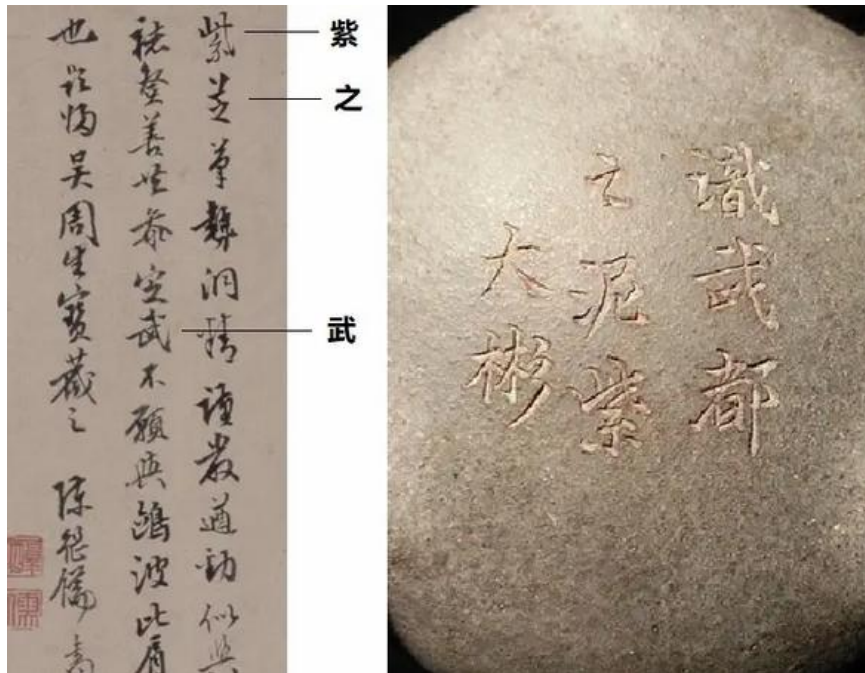
時大彬三足如意壺, 明代萬曆年, 1984 年出土, 墓主為明代華太師華察的孫子華師伊 (明、清時期顯赫的宦官世家, 無錫第一望族), 把柄下刻有「大彬」二字, 被列為國家一級文物, 「江蘇省無錫市文管會」

時大彬生平事蹟：



時大彬，別名少山，又稱大彬，時彬。江蘇宜興人，明萬曆至清順治年間人，出身書香門第，是宋朝尚書時彥之裔孫，父親時朋是紫砂壺四大名家之一。

時大彬三足圓紫砂壺，明代萬曆年「禪藏珍藏」



明代書法家陳繼儒書體真跡 (北京故宮博物館藏) (左圖)，「禪藏」時壺底部刻有“識武都之泥紫大彬”。從字跡形態、風格與明代書法家陳繼儒如出一轍 (右圖)

時大彬從小跟父親學藝，耳濡目染。時大彬 13 歲私塾結業後，被供春（紫砂壺始祖）發現時大彬造壺深具潛質，可造之材，後成為供春入室高徒，盡得其傳，當時供春已八十多歲。

時大彬紫砂壺創作一生的成就，相比供春青出於藍。當時被公認為“超越前古”的第一大家。

據文獻記載，時大彬樸厚無華，講規矩的陶人，創作態度極為嚴謹，造壺稍不滿意，即時毀棄，打碎十之八九在所不惜。「時壺」傳世不多，至清乾隆年間「時壺」更視為稀世珍寶。

時大彬天才橫溢卻有着典型藝術家脾氣，一生放縱不羈，不修邊幅，黧面垢人，為人懶散，不講究吃穿。

時大彬終日酗酒，常與村夫、草民狂飲，造壺的錢也不夠付酒錢，又無從借貸，一貧如洗。最後，酒後覺醒，他才關起門來，不分晝夜，全身投入造壺，始成一器，終於財進酒盡。

當時大彬壺藝基礎成熟，廣收門徒，其中兩位高足以李仲芳、徐友泉最為出色。



壺聖時大彬像

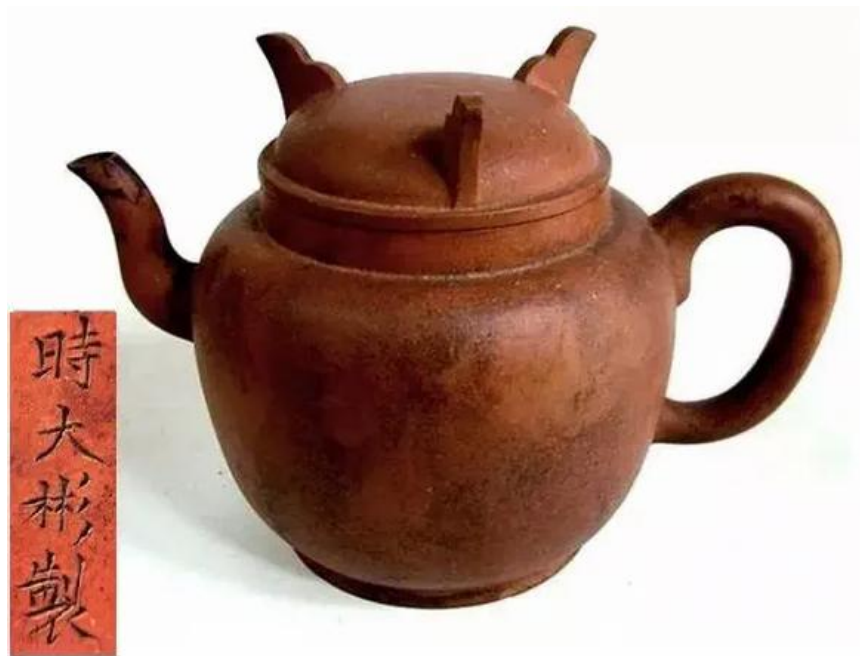
時大彬在明代享負盛名，在紫砂壺界如雷貫耳。時大彬作品成為達官貴人競相收藏的珍玩。

當時文人雅士在書齋內陳置「時壺」為榮，熱愛者還將「時壺」作為陪葬品，於六十年代後在墓葬中出土的「時壺」，收藏於各大博物館。

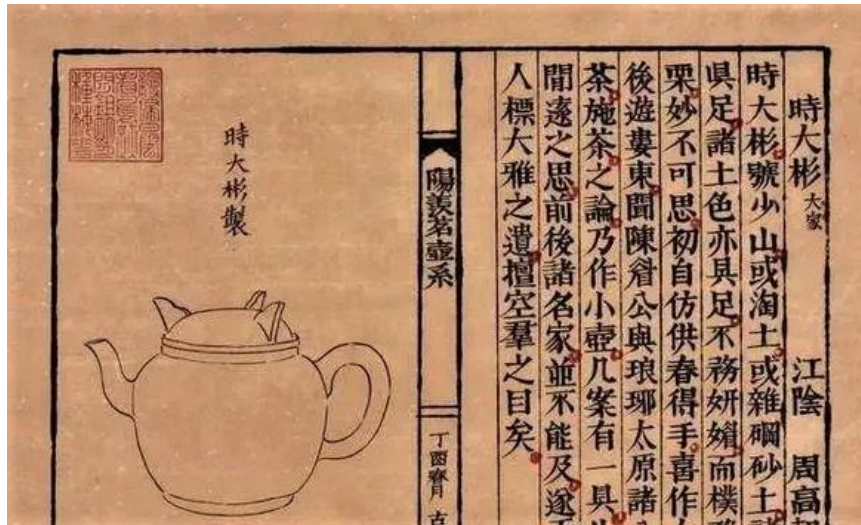
時大彬歿於清代順治初年，享年八十多歲。

時大彬的作品緣自他敢於創新，善於變通，確立了紫砂業高難度技術體系，在中國紫砂史上被譽為「千載一時」。

大彬作品風格：



時大彬鼎足蓋圓壺，明代萬曆年，「福建省漳浦縣博物館」



明代周高起著《陽羨茗壺系》記載時大彬作品

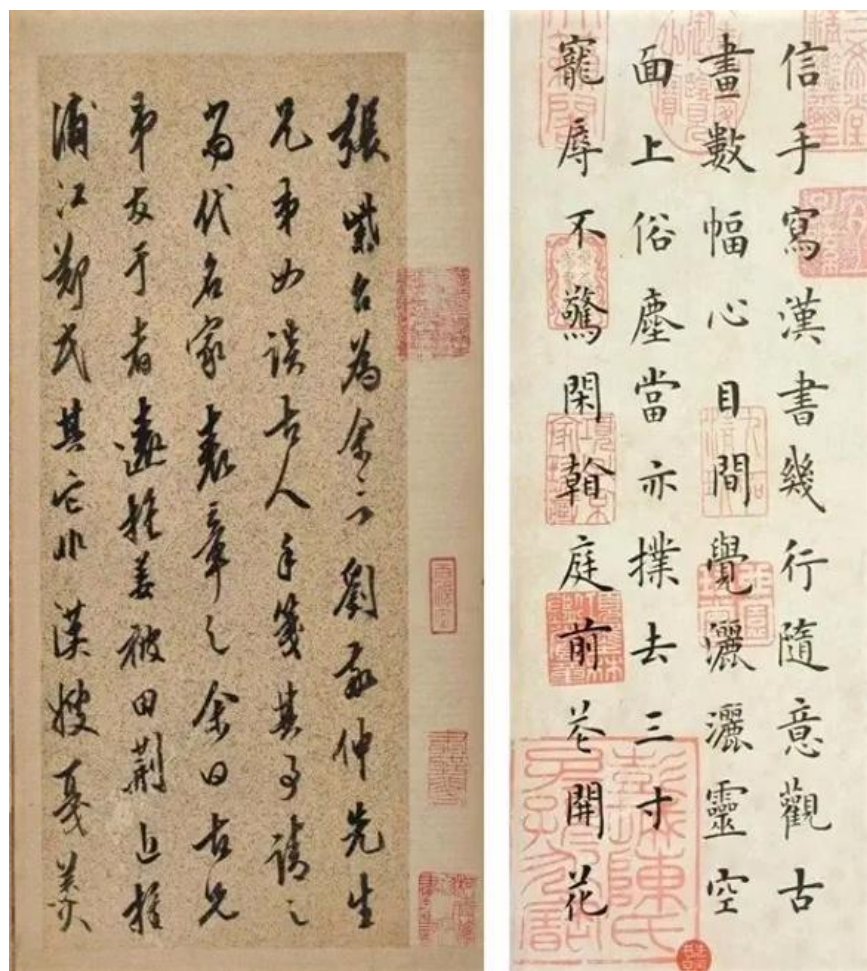


鼎足蓋圓壺於 1987 年出土，墓主盧維禎，明代萬歷年間任戶部、工部侍郎 (官銜相當於今日財政部、交通部副部長)

時大彬在紫砂陶的泥料配製、造型設計、成型技巧與銘文雕刻都極具研究。

時大彬早期作品多模仿供春，喜作大壺。自從他遊歷蘇州、松江、太倉之後與文人陳繼儒.....等人在交流品茶試茶，了解到文人的喜好。他大膽地將大壺改為小壺，更符合了明代人泡茶所講究的“壺小則香不渙散，味不耽擱”之原則。

大壺更易使茶味散失。自從朱元璋即位後，大力提倡節儉，廢止了茶餅煎煮法，改成散茶泡飲。



明代書法家陳繼儒書法作品, 紐約大都會博物館藏 (左圖)

小壺很快風靡起來，茗茶成為當時飲茶風氣。並迅速流傳到宮中，自此時大彬地位也隨之達到巔峰。時大彬的創新是紫砂史上一次重大改革，影響所及，直至今日，都以製小壺為主。

時大彬不僅善於調砂，而且精選調配各種泥色。創製了許多製壺工具，創作壺式多樣。

時大彬製壺選用泥質較粗之調砂，泥料中混雜礫砂土，白晶石沙土.....等，成陶後，壺面佈滿銀色星點，效果奇妙。

時大彬作品風格堅持以簡潔為主，「時壺」整體形象淡雅脫俗，古樸雄渾，粗獷中豪氣盎然，造型近於蒙古人的皮酒囊，反映出紫砂的特有肌理效果。

據記載，時大彬高足徐友泉於晚年自嘆曰：「吾之精，終不及時（時大彬）之粗也。」可見「時壺」的“沙粗質古”是一種獨特風格。

古人稱之為“砂粗、質古、肌理勻”。



古籍記載：「時壺」銘文署款，書法閑雅，遒勁有力，字體形態如同《黃庭、樂毅》帖間。書法家王羲之《黃庭經、樂毅論》書法作品（圖）

時大彬早期請善於書法者落墨，削竹為刃，以竹代筆，在壺體上銘文及款識。書法者的書體，刻款鐵劃銀鈎，深峻有力，揮灑自如。

據明代「陽羨茗壺系」著述記載：時大彬初倩能書者落墨.....
書法閑雅，在《黃庭、樂毅》帖間，人不能仿，鑒賞家用以
為別。

*意謂：書法可以媲美書法家王羲之。

後來時大彬發憤自學，苦練書法，不再請人題字，由其直接在其壺上刻款，其書法深得許多名人讚賞。

鑑定時大彬紫砂壺真偽：

「時壺」真偽從造型、泥質、個人風格、技巧、款識、字跡至為關鍵。



時大彬六方壺, 明代萬曆年, 1986年揚州出土, 壺底刻有「大彬」二字, 「故宮博物院」
(Palace Museum Beijing)



時大彬圓壺，明代萬曆年，1987年山西出土，墓主張光奎，官階至山東右參政，《明史·忠義四》記載其功績，底刻丁未夏日時大彬製「山西省晉城博物館」

「時壺」造型線條流暢，壺體簡潔，素面素心，不務妍媚，絕無任何繪畫裝飾，很少詩文銘刻。

「時壺」表面呈梨皮狀，有白色小點呈現。壺面觀感不太幼滑，但粗而不糙，手感溫潤。



禪藏珍藏
(Soto Asian Art
Collection)



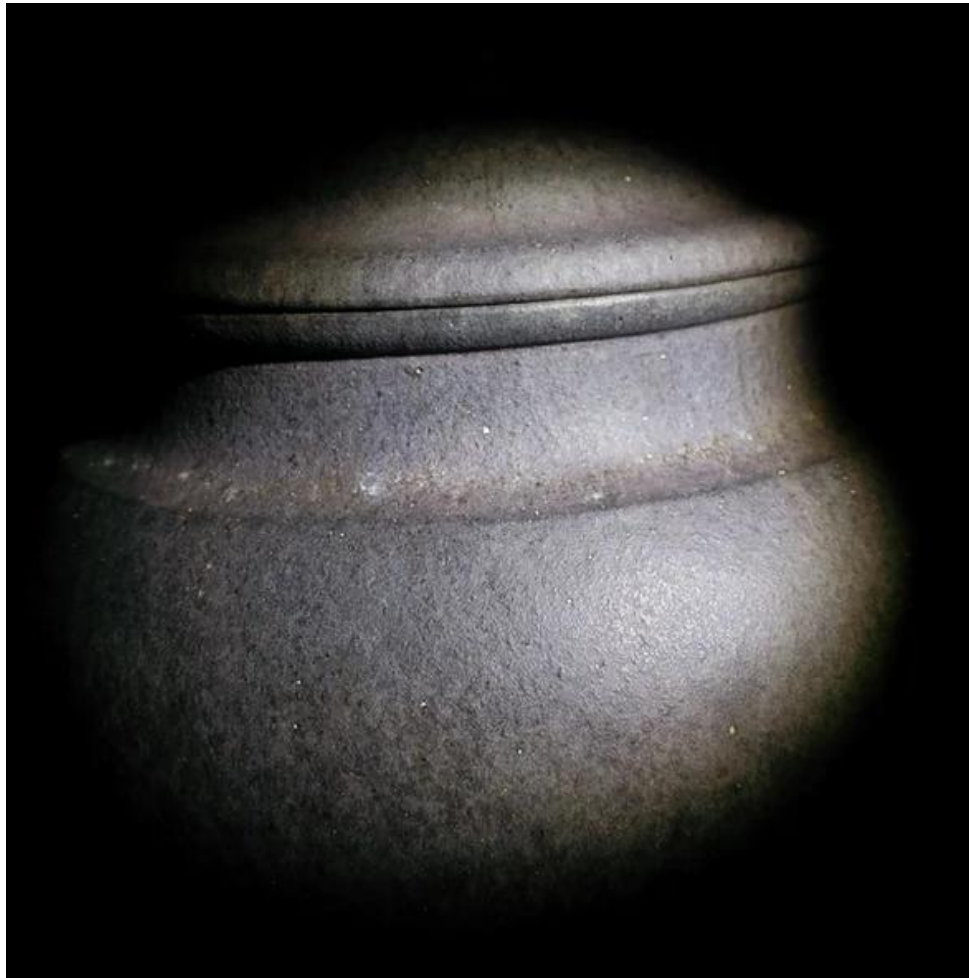
故宮博物院藏
(Palace Museum
Beijing)



江蘇省無錫市文管會藏
(Wuxi Cultural Management Association,
Jiangsu Province)

時大彬自創調砂技巧，壺體閃現銀色星點，具有“砂粗、質古、肌理勻”特點。鑑賞家稱為“銀砂閃點”。

時大彬自創調砂技巧，壺體閃現銀色星點，具有“砂粗、質古、肌理勻”特點。鑑賞家稱為“銀砂閃點”。黑夜中在強光照射下，壺面呈現繁星點現。紫砂壺中，只有「時壺」具有這種獨門特徵，壺蓋與壺口緊密，無隙。壺體粗獷、古樸、剛柔兼備，氣勢不凡。真品「時壺」偽仿者難以為之。



黑夜中在強光照射下，壺面呈現繁星點現 - 時大彬三足圓紫砂壺，明代萬曆年
「禪藏珍藏」



時大彬三足如意壺 - 壺體閃現銀色星點, 儼如繁星點現
「江蘇省無錫市文管會」

時大彬自創調砂技巧, 壺體閃現銀色星點, 具有“砂粗、質古、肌理勻”特點
「江蘇省無錫市文管會」



時大彬初期請善於書法者落墨，後期時大彬親自銘刻，刻上「大彬」或「時大彬製」，銘刻位置多在壺底或壺柄之下空隙。間中亦刻上簡單詩句。

時大彬以楷書刻款，篆書或隸書均屬膺品。時大彬作品絕無印章款。如方形或長形有框內楷書，篆書，隸書「時大彬製」皆為偽品。



時大彬偽品 - (examples counterfeit Shi Dabin signature, wrong strokes/ mechanical stamp)



時大彬偽品 (examples counterfeit Shi Dabin works)



時大彬偽品, 壺體粗糙 (examples counterfeit Shi Dabin works)

文章由「禪藏」創辦人, Li H.Kei 撰寫

禪藏藝術, 致力收藏 8-16 世紀中國, 印度, 喜馬拉雅, 西藏, 及東南亞藝術品。

禪藏擁有超過三十年搜羅亞洲各地佛教藝術珍品經驗, 以獨特判斷, 高品味的選擇, 精挑細選。

收藏門類涵蓋銅鎏金, 青銅, 紅銅, 遠古石雕佛像, 中國瓷器, 景泰藍, 木雕, 紫砂壺, 越南沉香, 印度老山檀香。

佛像有兩相, “寂靜相”、“忿怒相”造形投入, 生動完美, 手工精細, 高質素精品, 彌足珍貴。

禪藏珍藏可供投資者, 收藏家, 藝術機構, 學者, 提供選擇。

Soto Asian Art 禪藏

<https://www.sotoasianart.com>

info@sotoasianart.com